



Tydzień z Maryją

Nr 24/2018 (26)

XI Niedziela Zwykła
17 czerwca 2018

Strażacy z OSP w Michałowicach zapraszają wszystkich parafian 23 czerwca (sobota) o godz. 16:00 na Mszę św. w naszej świątyni, po której przy remizie w Michałowicach nastąpi poświęcenie nowego wozu ratowniczego-gaśniczego

Słowa Ewangelii według świętego Marka (Mk 4,26-34)

Jezus powiedział do tłumów: „Z królestwem Bożym dzieje się tak, jak gdyby ktoś nasienie wrzucił w ziemię. Czy śpi, czy czuwa, we dnie i w nocy nasienie kiełkuje i rośnie, on sam nie wie jak. Ziemia sama z siebie wydaje plon, najpierw żdźbło, potem kłos, a potem pełne ziarno w kłosie. A gdy stan zboża na to pozwala, zaraz zapuszcza sierp, bo pora już na żniwo”. Mówił jeszcze: „Z czym porównamy królestwo Boże lub w jakiej przypowieści je przedstawimy? Jest ono jak ziarnko grochowskie; gdy się je wsiewa w ziemię, jest najmniejsze ze wszystkich nasion na ziemi. Lecz wsiane, wyrasta i staje się większe od innych jarzyn; wypuszcza wielkie gałęzie, tak że ptaki powietrzne gnieźdzą się w jego cieniu”. W wielu takich przypowieściach głosił im naukę, o ile mogli ją zrozumieć. A bez przypowieści nie przemawiał do nich. Osobno zaś objaśniał wszystko swoim uczniom.

Królestwo Niebieskie rośnie w człowieku. To tajemnica Boga-Siewcy. On wybrał nasze serca na glebę dla swojego ziarna. Umieścił w nich zalążek Nieba. Małe, niewidoczne dla innych – a nieraz i dla nas samych. Trzeba uwagi i troski, by to ziarno nie zaginęło wśród codziennych spraw. By kiełkująca roślinka przebiła się przez wszystko, co zajmuje przestrzeń naszego serca i myśli. Trzeba żywej wody i światła modlitwy, by mogła rozkwitać. Trzeba oczu wiary, by dostrzec, że w napotkanym człowieku kwitnie Niebo. Nie w oddali, lecz w sercach, które chcą je przyjąć i nim żyć.

Co oznacza napis IHS?

Nie ma jednoznacznej odpowiedzi na pytanie, co kryje się pod monogramem IHS. Wszyscy badacze są zgodni, że to znak, symbol Jezusa Chrystusa, jednak co do tego, jak odczytywać poszczególne litery, są różne teorie.

Historia symbolu jest następująca: w Księdze Rodzaju (rozdział 14) Abraham wygrał walcząc z 318 ludźmi. Pierwsi chrześcijanie interpretowali liczbę żołnierzy Abrahama w sposób symboliczny. Otóż po grecku liczbę 318 zapisuje się 18 + 300. Wszystkie liczby można przenieść na litery i odwrotnie. Połączenie cyfr 18 + 300 daje wyraz IH + T. Jezus Chrystus + Krzyż. Taki znak obowiązywał do V lub VI wieku. Kiedy zamieniono krzyż na literę "S" - tego nie wiemy, ale już w VII wieku Justynian II miał na swoich monetach symbol IHS.

Litery IH oznaczają bez wątpienia Jezusa Chrystusa, ale co oznacza „S”? Najbardziej prawdopodobne jest, że to samo, co „S” w symbolu ryby, czyli Soterion = Zbawiciel. Taki też był najprawdopodobniej cel zamiany symbolu krzyża na literę „S”, aby już nie podkreślać męki, ale zbawienie, które dokonało się na krzyżu. Inna grupa badaczy stwierdza, że monogram IHS jest starożytną formą skrótego zapisywania imienia Zbawiciela po grecku; małymi literami: Ιησοῦς, a wersalikami: ΙΗΣΟΥΣ. Współcześnie można też się spotkać z tłumaczeniem skrótu IHS jako:

Jesus Hominum Salvator; czyli Jezus Zbawiciel ludzi.

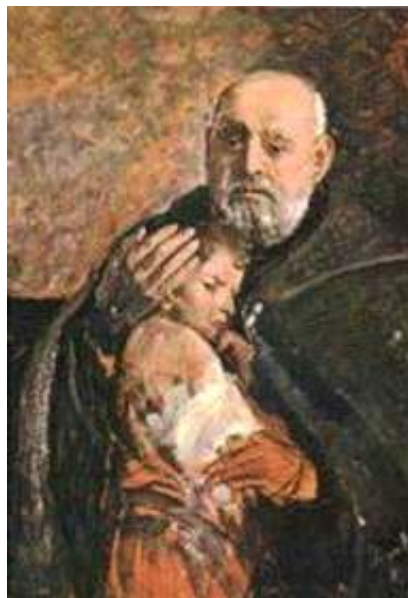
In Hoc Signo (vinces) – w tym znaku zwycięstwo.

Do rozpowszechnienia monogramu przyczynili się franciszkanie. Dzięki Bernardowi ze Sieny (XV w.) symbol IHS zaczął pojawiać się na szatach liturgicznych, w sztuce kościelnej i dekoracjach architektonicznych.

Monogram IHS został zaadaptowany jako znak przez św. Ignacego Loyolę i zakon jezuitów. Papież Franciszek, sam będący jezuitą, w swoim herbie także zawarł litery IHS.

Źródło: <http://www.jezuici.pl/>

17 czerwca - wspomnienie św. Brata Alberta Chmielowskiego, zakonnika



Adam Chmielowski (1845 – 1916) urodził się w Igołomii pod Krakowem. Wczesnie stracił rodziców. Gdy miał 18 lat, wziął udział w powstaniu styczniowym. Ciężko ranny, dostał się do niewoli rosyjskiej. W prymitywnych warunkach polowych, bez środków znieczulających amputowano mu nogę, co zniósł niezwykle mężnie. Aby uniknąć represji władz carskich, wyjechał do Paryża, gdzie podjął studia malarskie. Potem przeniósł się do Belgii i studiował inżynierię, lecz powrócił wkrótce do malarstwa i ukończył Akademię Sztuk Pięknych w Monachium. Wszędzie, gdzie przebywał, wyróżniał się postawą chrześcijańską, a jego silna osobowość wywierała duży wpływ na otoczenie. W 1874 r. powrócił do kraju i oddał się pracy malarskiej. Pieniędźmi ze sprzedaży swoich obrazów wspomagał najbardziej potrzebujących. Pomimo swego kalectwa wiele podróżował. Zakładał nowe przytuliska, sierocińce, domy dla nieuleczalnie chorych. Za jego życia powstało 21 takich domów. Przykładem swego życia Brat Albert uczył, że trzeba być „dobrym jak chleb”. Zmarł w opinii świętości, wyniszczony ciężką chorobą i trudami życia w przytułku, który założył dla mężczyzn. Św. Jan Paweł II beatyfikował go w 1983 r., a kanonizował w 1989. Jest patronem zakonów albertynek i albertynów, a w Polsce także artystów plastyków i Caritas.



Namalowany przez Adama Chmielowskiego obraz „Ecce Homo”

Nabożeństwa czerwcowe

Czerwiec jest miesiącem poświęconym Chrystusowi. W tym miesiącu odprawiane są nabożeństwa do Serca Pana Jezusa. Ich pomysłodawczynią była wychowanka jednego z paryskich klasztorów. Pewnego dnia po przyjęciu Komunii świętej mała Aniela de Sainte-Croix pomyślała, że skoro maj jest poświęcony Maryi, to czerwiec należy ofiarować Jezusowi. Pomysł spodobał się przełożonej klasztoru, a następnie biskupowi paryskiemu.

Z czasem propozycja poświęcenia czerwca Najświętszemu Sercu trafiła do papieża. W 1873 r. Ojciec Święty Pius IX zatwierdził nabożeństwo czerwcowe. W Polsce pierwszy raz zostało odprawione 1 czerwca 1857 r. w Lublinie, czyli jeszcze przed oficjalną akceptacją ze strony papieża.

Głównymi elementami nabożeństwa są adoracja Najświętszego Sakramentu oraz Litania do Najświętszego Serca Jezusowego. Jej powstanie związane jest z wybuchem wielkiej zarazy w Marsylii (w 1720 r.). Wtedy to, aby wyprosić ratunek dla miasta, odmawiano litanie, której autorką była siostra Joanna Magdalena Joly. Jednak główną propagatorką i przekazicielką była siostra Anna Remusat, która wzbogaciła modlitwę o kilka nowych wezwań. W 1899 r. Kongregacja Obrzędów zatwierdziła ją do publicznego odmawiania. Do istniejących 27 wezwań dodano 6 dalszych, w ten sposób 33 wezwania upamiętniają każdy rok życia Chrystusa na ziemi.

Źródło: www.nasza-arka.pl

Modlitwy do Serca Jezusowego

Pan Jezus życzył sobie, by czczono Jego miłosierne Serce jako symbol Jego nieskończonej miłości do ludzi. Specjalną misję powierzył św. Małgorzacie Marii Alacoque. Miała mówić ludziom o wielkim skarbcu miłości, jakim jest Serce Jezusa. Podczas jednego z objawień usłyszała od Chrystusa złożoną tzw. „Wielką Obietnicę”: **„W nadmiarze Miłosierdzia Mego Serca obiecuję..., że wszechmocna Ma miłość udzieli ostatecznej łaski pomocy wszystkim, którzy przystąpią przez 9 z rzędu pierwszych piątków miesiąca do Komunii Św., tak iż nie umrą w Mojej niełasce, ani bez Sakramentów i że Boskie Me Serce będzie dla nich bezpiecznym schronieniem w ostatnim momencie (ich życia)”**.

Znany szereg modlitw do Serca Jezusowego. Jedną z nich ułożył również Henri Nouwen (1932-1996):

Jezu, Twoje serce jest samą miłością.

Ufam Tobie, Panie, ale nie przestawaj mi pomagać w tak licznych chwilach chwiejności i wątpliwości.

Nie przestawaj przywoływać mnie do siebie, dniem i nocą, w radości i w smutku, w powodzeniu i w porażkach.

Nie dozwól, abym Cię kiedykolwiek opuścił.

Wiem, że będziesz szedł ze mną.

Pomóż mi iść z Tobą, dziś, jutro, zawsze.

INTENCJE MSZALNE

Poniedziałek – 18.06.2018	
18:00	O zdrowie i błogosławieństwo Boże dla Róży Różańcowej i ich rodzin z Michałowic II
Wtorek – 19.06.2018 – św. Romualda, opata	
18:00	+ Kazimierz Sieńko
Środa – 20.06.2018 – bł. Władysława Bukowińskiego, prezbitera	
18:00	+ Mariana Pęksa w 2. rocznicę śmierci
20:00	W intencji Panu Bogu wiadomej O zdrowie i potrzebne łaski dla Haliny O szczęśliwy przebieg operacji, błogosławieństwo Boże i opiekę Matki Bożej dla Jacka + Józefa Chamielec + Andrzeja Wróbel + Annę i Józefa Kozak, Józefa Tokarz, Alfreda Zubalskiego
Czwartek – 21.06.2018 – św. Alojzego Gonzagi, zakonnika	
7:00	+ Helenę Bugajską
18:00	+ Edwarda Sokół, Grzegorza i Anastazję
Piątek – 22.06.2018 – św. Paulina z Noli, biskupa, świętych męczenników Jana Fishera, biskupa i Tomasza More'a	
7:00	+ Zdzisława Nogieć
18:00	+ Janinę i Mariana Socha, Matyldę i Jana Rachwaniec
Sobota – 23.06.2018	
7:00	+ Józefa Chamielec
16:00	W intencji OSP w Michałowicach
18:00	Dziękczynna z prośbą o zdrowie, błogosławieństwo Boże i opiekę Matki Bożej dla Marii i Stanisława Mielczarek w 60. rocznicę ślubu
Niedziela – 24.06.2018 – Uroczystość Narodzenia św. Jana Chrzciciela	
7:00	+ Piotra Ciaranek
9:00	+ Jana Borkowskiego, Janinę i Władysława Nika
11:00	Dziękczynna za otrzymane łaski z prośbą o zdrowie, błogosławieństwo Boże i opiekę Matki Bożej dla Janiny Sieńko w 90. rocznicę urodzin + Bolesława i Mariannę Grzegórzko, Włodzimierza Świerk, Halinę Banach
17:00	+ Annę i Jana Trzaska, Mariannę Nogieć

Zakończenie Oktawy Bożego Ciała



OGŁOSZENIA DUSZPASTERSKIE XI Niedziela Zwykła – 17.06.2018

Dziś (17.06) przypada wspomnienie św. Brata Alberta Chmielowskiego zakonnika. Po każdej Mszy św. możliwość oddania czci relikwiom świętego.

Przez cały czerwiec w naszym kościele po Mszy św. wieczornej nabożeństwo ku czci Najświętszego Serca Pana Jezusa.

Zbliża się koniec roku katechetycznego i szkolnego. Przypominamy dzieciom, młodzieży i rodzicom, że każde dzieło, aby przyniosło dobre owoce, aby było dobrze zakończone, powinno być ofiarowane Panu Bogu. Warto w modlitwach nie tylko prosić, ale i dziękować za otrzymane od Boga łaski. Będziemy prosić o dobre przeżycie czasu wakacji. **Msza św. na zakończenie roku szkolnego w piątek (22.06) o godz. 9:30.** Zapraszamy dyrekcję, nauczycieli, młodzież, dzieci i rodziców. **Spowiedź św. przed zakończeniem roku szkolnego w środę (20.06) od godz. 19:00 do 20:00.**

W sobotę (23.06) będziemy obchodzić Dzień Ojca. Naszymi modlitwami obejmijmy wszystkich ojców z naszej wspólnoty parafialnej, aby godnie i z miłością wypełniali swoje obowiązki w codziennych staraniach o swoje rodziny.

Pełna treść ogłoszeń na stronie www.parafiamichalowice.pl.

Z naszej wspólnoty parafialnej odeszła

ś.p. Helena Harmala

Wieczne odpoczywanie racz Jej dać Panie...

Parafia p.w. Najświętszej Maryi Panny Królowej Polski, erygowana w 1949 roku.

Adres: 32-091 Michałowice, ul. Jana Pawła II, 2. Tel. +48 12 388 50 08; www.parafiamichalowice.pl

Kancelaria czynna we wtorki i piątki po wieczornej Mszy św. za wyjątkiem świąt i 1. Piątku miesiąca.